

➤ Qu'est-ce que La Ruche ?



La Ruche est née durant l'année scolaire 2024-25, après de nombreuses formations, un constat et une réflexion sur la relation éducative, des rencontres, avec Daniel Favre, l'association Coanima, les animatrices du Cidff, les collègues...et le besoin de donner du sens au travail.

La Ruche agit, accompagne et soutient tout projet qui dans un cadre scolaire bienveillant et apaisé participe à construire une éducation aux Egalités (FG...), à l'inclusion, à la Vie Affective, Relationnelle, à l'empathie, au consentement, à la protection de l'enfant des violences sexistes, sexuelles et des lgbtqia+phobies. La Ruche se propose d'établir un compte-rendu annuel des différentes actions (bilan) et des projets à venir.

Elle tente aujourd'hui de présenter un compte-rendu le plus complet possible en l'état de ses connaissances, donc forcément non exhaustif.

La Ruche veille, dans la mesure du possible, à permettre l'expression libre et citoyenne de toutes et tous engagés .ées dans ces objectifs. Elle est ouverte aux idées, aux projets tout au long de l'année,. La Ruche est en @386, elle a un pronote dédié, un contact helene.newinger@ac-montpellier.fr qui n'est qu'un relais s'engageant à partager, à communiquer et à diffuser toute information au plus grand nombre. RS en construction.



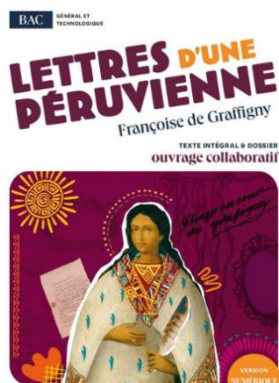
➤ Qui bourdonne dans la Ruche ?

- Les élèves de 2nde qui ont montré leur intérêt pour ces objectifs lors la venue de l'animatrice de prévention au CIDFF et repérés avec le questionnaire de La Ruche (Référents.es EgalitéS)
- Les élèves de 1^{ère} et Tale qui s'engagent, malgré leur travail scolaire dans des actions ponctuelles, encouragent et soutiennent ces objectifs. (Groupe Whatsapp actif)
De nombreux élèves de La Ruche sont engagés également dans le CVL, le dispositif pHARe.
- Les collègues et associations intervenant lors de la Semaine du Bien-être et des préventions.
Un bilan de la SBEP 2026 a été diffusé et affiché en salle des profs.
- Tout le personnel enseignant qui mène des actions autour de ces thématiques dans les classes tout au long de l'année.
- Tout le personnel engagé tout au long de l'année dans des Actions de prévention qui se reconnaît dans ces objectifs, pHARe, Cvl, le dispositif SAS qui propose des ateliers créatifs et de bien être répondant aux besoins particuliers des élèves anxieux et/ou décrocheurs.



- Quelques exemples d'actions réalisées dans les classes en 2025-26

* Yolanda Penso a travaillé avec des classes de Tales Gales et Tales Stmg sur les femmes en Espagne dans les années 20 et 30 puis sur leur destin dans la suite de l'histoire. Le but a été de découvrir comment beaucoup de femmes étaient à la pointe il y a un siècle dans beaucoup de domaines (droit de vote en Espagne en 1932) et comment elles ont été contraintes à l'exil ou au silence pendant la dictature jusqu'en 1975. Les élèves ont réalisé des posters et des lectures enregistrées sous qr codes sur lesquelles leurs camarades ont travaillé par la suite. (Y. Penso)

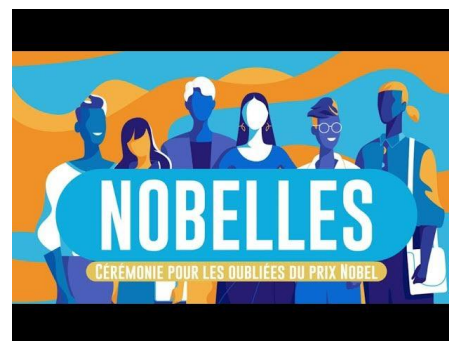


*Dominique Dessen a étudié l'émancipation des femmes à travers la littérature, notamment les Lettres d'une Péruvienne de Françoise de Graffigny, également les relations homme femme au théâtre avec *La vie nouvelle*, *La Traviata* et *Don Giovanni* ou encore *De La cité des dames* de Christine de Pisan à la plaidoirie au procès de Bobigny de Gisèle Halimi, un ensemble de textes de référence sur l'éducation et l'émancipation féminine.

*Virginie Benazeraf a proposé le projet Sciences pour Toutes et Tous à deux classes de 2ndes. Les élèves ont eu l'occasion de participer à des ateliers (expériences, escape game et ont assisté à des TP ...) au sein du campus Triolet, réalisés par du personnel chercheur, de nombreux échanges avec la communauté étudiante ont eu lieu.

Les élèves ont également assisté à une pièce de théâtre : *Nobelles*. Cette pièce avait pour objectif d'inviter à la réflexion autour du sexisme en science et des stéréotypes de genre dans les choix d'orientation.

Le but de cette journée était de montrer aux filles qu'elles aussi pouvaient faire des sciences et qu'il ne fallait pas se mettre de freins. (V. Benazeraf)



*Félicie Pivette travaille depuis trois ans avec l'association Elles bougent dans le but de promouvoir les carrières scientifiques auprès des filles. Cette année, ce sont 105 élèves qui ont pu participer à des tables rondes auprès d'ingénieures et d'étudiantes en écoles d'ingénieures afin de discuter de leur quotidien, de leur métier, de leurs études, de leur posture en tant que femme, de leurs salaires, de leurs envies, de leurs challenges.



Comprendre la réalité du métier d'ingénieur et la variété des profils, c'est important pour pouvoir l'envisager pour soi-même ! (F. Pivette)

*Christine Candillier a fait étudier le film *Poor things* ainsi que les livres *Americanah* et *The god of Small things*.

Au programme : les stéréotypes, les attendus et pressions sociales, l'affirmation de son identité et le bousculement nécessaire des normes, l'importance d'un modèle et porte-parole ainsi que de l'éducation dans la création de son identité et pour l'évolution des mentalités.



- Histoire de ma vie, George Sand - 1855**
George Sand raconte comment elle a dû conquérir sa liberté pour écrire et exister en tant que femme de lettres.
- Une chambre à soi, Virginia Woolf - 1929**
Essai littéraire sur la condition des femmes comme un handicap pour évoluer et créer la femme à besoin d'indépendance et d'un espace à elle.
- Bonjour Tristesse de Françoise Sagan - 1954**
Autofiction relatant d'une adolescente libre et provocante qui voit sa vie basculer lors d'un été marqué par le désir et la manipulation.
- Mémoires d'une jeune fille rangée - Simone de Beauvoir - 1958**
Simone de Beauvoir, encore jeune femme, raconte son éducation et sa prise de conscience des limites imposées aux femmes de son époque.
- La Femme rompue, Simone de Beauvoir - 1967**
Recueil de trois nouvelles : trois femmes témoignent de leur désillusion amoureuse et de la difficulté à exister hors du couple.
- Une femme, Annie Ernaux - 1987**
Autobiographie dans laquelle Annie Ernaux retrace la vie de sa mère pour montrer le destin discret mais puissant des femmes issues des milieux populaires.
- La Voyeuse interdite, Nina Bouraoui - 1991**
Une adolescente enfermée dans les contraintes familiales et sociales en Algérie cherche à exister dans un monde qui la contrôle. Le roman balance entre réalisme et une fantaisie surréelle mais expressive, et souligne l'otroitesse de la vie de la jeune fille.
- Les Heures souteraines, Delphine de Vigan - 2009**
Deux personnages, Mathilde et Thibault, vivent chacun une journée décisive où ils subissent solitude, pression sociale et souffrance au travail, jusqu'à révéler une même envie de rupture avec une vie devenue insupportable. (sur la condition humaine)
- La Tresse, Laetitia Colombani - 2017**
Roman relatant l'histoire de trois femmes sur trois continents menant chacune un combat pour leur liberté et leur dignité.

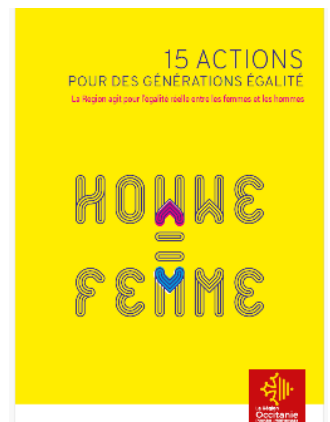
*France Chézezy a réalisé toute une séquence sur la condition féminine avec des élèves de secondes en Français : Des voix de femmes : écrire et publier pour dénoncer la condition féminine, Comment les femmes utilisent-elles l'écriture et les médias pour dénoncer leur condition et faire évoluer les mentalités ? XIX^e- XXI^e

- Les Impatientes, Djaili Amadou Amal - 2020**
Roman relatant le destin de trois femmes affrontant la violence des traditions et cherchant à survivre dans un monde qui les contraint.
- Que sur toi se lamente le tigre, Emilienne Malfatto - 2022**
Parce qu'elle est tombée enceinte sans être mariée, une jeune femme va mourir : son frère, pour venger l'honneur, sera son assassin.



Des Actions transversales et collectives tout au long de l'année

- Le programme Génération Egalité avec le Cidff auprès de toutes les classes de 2^{ndes} Gales et Pro. (18 classes, 650 élèves) revient chaque année de novembre 2025 à février 2026. Sensibilisation, dialogue...le consentement, ce que dit la Loi, les différentes violences dans le couple et l'utilisation du Violentomètre. A cette occasion, un questionnaire de La Ruche est distribué, non anonyme, il permet de repérer les élèves intéressés par ces sujets.



1	2	3	4	5	6	7	8	9	10	11	12	13	14	15	16	17	18	19	20	21	22	23	24
Respecter les adresses, les dates et les pages	Appréhender les axes, avec les verbes	A contourner les	En contourner quand il y a une question	Écrire les axes, pour et par une élève	Si il y a un axe, il y a une question	Réviser les axes et les pages	Se rendre de la maison	En classe et pendant le semestre	Sur papier	Contourner les axes, mais pas les pages	Pour la classe, mais pas les pages	Respecter les axes, mais pas les pages	Respecter les axes, mais pas les pages	Respecter les axes, mais pas les pages	Respecter les axes, mais pas les pages	Respecter les axes, mais pas les pages	Respecter les axes, mais pas les pages	Respecter les axes, mais pas les pages	Respecter les axes, mais pas les pages	Respecter les axes, mais pas les pages	Respecter les axes, mais pas les pages	Respecter les axes, mais pas les pages	Respecter les axes, mais pas les pages
PROFITE Tu relation est saine quand il...					VIGILANCE, DIS STOP ! Il y a de la violence quand il...					PROTÈGE-TOI, DEMANDE DE L'AIDE Tu es en danger quand il...													

Retours du questionnaire de La Ruche (évaluation des résultats en cours de construction)

- *Sujets plébiscités par les élèves : stéréotypes de genre/la mécanique sexiste ; le consentement/le tea consent ; les types de violence dans le couple/le violentomètre.
- *Autres sujets que les élèves aimeraient aborder : L'égalité garçon-fille, l'amitié garçon fille, l'estime de soi, l'image de soi, Les inégalités de salaire entre les hommes et les femmes, comment choisir son futur métier, Comment s'occuper de victimes d'une agression sexuelle, d'un viol, Quelle justice ? Le harcèlement et le cyberharcèlement, les réseaux sociaux, L'influence de la pornographie sur nos comportements, Les violences conjugales, la violence psychologique...La sexualité, L'orientation sexuelle, la virilité, la masculinité, la féminité.. Les violences faites aux enfants : les violences éducatives, punition, humiliation, maltraitance, agression sexuelle, viol, l'inceste...comment être protégé .e ?

*Elèves intéressés .ées par La Ruche une cinquantaine en 2025 26 (Référénts.es EgalitéS)

*Témoignages écrits d'élèves sur des situations de violences éducatives et de violences sexuelles : une trentaine (relais assistante sociale/psychologue dans la majorité des cas)

- Objectif Santé : à destination de toutes les classes de 2nde, des étudiants et étudiantes sage-femmes ont animé des groupes autour de quatre thématiques : l'anatomie des organes sexuels, les moyens de contraception, le consentement (le violentomètre) et les MST.
- Objectif prévention : les classes de 1^{ère} ont eu l'intervention d'élèves de 5^{ème} année de Pharmacie au sujet des conséquences de l'usage de drogues (le protoxyde d'azote, le cannabis et les drogues de synthèses).

- Cercles de paroles sur la Santé sexuelle (année), la Résilience, les Réseaux sociaux (SBEP 2026, en test)

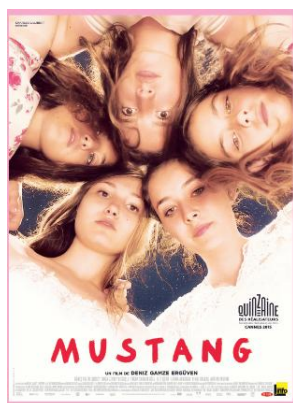
Le cadre confidentiel et sans jugement était assuré par 2 adultes référents : le professionnel de santé, Wladislas Bobelna, les intervenants Evars formés, Hélène Newinger et Pascal Auzolat, l'animatrice de prévention, Maélys Mioche du Cidff. Le cercle s'appuie sur des sujets ou des questions d'élèves, écrites et anonymées (mise à distance et protection du jeune). Tout sujet ou question posée par l'élève est abordée sans tabou, seule la loi et le cadre légal posent les limites du Cercle. Le dialogue entre pairs est privilégié, l'écoute est le cœur du Cercle. A chaque Cercle, un maximum de 10 personnes participantes. Inscription individuelle, tous les niveaux de classe sont concernés.



- Action collective du 25 Novembre Cour centrale : Compter et rendre visible les Féminicides en 2025

Une centaine d'élèves et personnels accompagnait la mémoire des 140 filles et femmes tuées au seul motif d'être une femme ou une fille.

Le titre de Suzanne Je t'accuse accompagnait ce temps.



- Projection du Film *Mustang* à des classes de 2nde et un Ciné-club proposé entre 11h30 et 13h30, sur inscription (une trentaine d'élèves présents + du personnel) en Novembre 2025. Le film aborde différents sujets dont les violences éducatives, les traditions familiales, le mariage forcé, le mythe de la famille, le film est vu à hauteur d'enfants, ce qui le rend tout à fait intéressant : un festival de films au sein du lycée est envisagé pour l'année 2026-27 dont le titre provisoire serait « Comment on s'aime ? », Mustang ferait partie de la programmation et serait projeté autour du 25 novembre 2026.

- La pièce *Imperméable* proposée par la Compagnie Le cri dévôt, en association avec le théâtre La Passerelle de Jacou a été vue par quatre classes de 2^{nde}, une trentaine d'élèves de 1^{ère} et Tale, une centaine de parents d'élèves et des professeurs en avril 2026. Ce spectacle autobiographique d'Emmanuelle Bertrand sur son agression sexuelle lorsqu'elle avait 14 ans et les conséquences tout au long de sa vie jusqu'à aujourd'hui (elle a 35 ans, elle est devenue parent) se veut un « outil de transmission » et de questionnement.



De nombreuses personnes ont pris la parole pour évoquer cette nécessaire libération de la parole, des élèves ont salué le courage de la comédienne de venir témoigner devant « autant de gens » de son agression.

- *Bastien* est un récit autobiographique théâtral immersif inspiré du travail d'écriture d'Annie Ernaux et écrit par Bastien Molines.



Cette proposition a accompagné la représentation d'*Imperméable* en mettant l'accent sur l'importance de l'estime de soi, la difficulté de l'adolescence avec les doutes, le harcèlement dont a été victime Bastien de ses 9 ans à ses 18 ans, de l'émancipation et de sa construction identitaire comme sexuelle. Bastien était un jeune homme considéré comme «différent» car ne répondant pas aux codes de la



masculinité de son milieu d'origine.

Quatre classes de 2^{nde} avec leurs professeurs et des référents .tes EgalitéS ont participé. Les questions des élèves ont été nombreuses et précises. Le public, conquis par la sensibilité de Bastien a fait preuve d'empathie. Cependant, Bastien nous alerte sur l'importance de continuer d'éduquer à la tolérance, à l'acceptation de l'autre car l'homophobie est toujours présente.

- Dans la salle de La Ruche en @386, les référents .tes EgalitéS ont réalisé des panneaux afin de soutenir l'appel national du 8 juin 2026 donnant rendez-vous devant les tribunaux pour une société qui protège les enfants victimes de violence sexuelle (affaire Lyhanna). Des personnels et des élèves étaient présents .tes avec des panneaux de soutien et d'engagement.



Photos prises devant le Tribunal judiciaire de Montpellier, le 8 juin 2026

➤ Projets pour 2026/27

- Accueil d'un Club Unicef au sein du lycée à la demande d'un groupe d'élèves de 2nde de La Ruche
- Soutien auprès de classes du Général et du Professionnel participant à des projets autour des objectifs de La Ruche : l'invisibilisation des femmes dans l'Histoire, lutte contre le décrochage scolaire, l'Inclusion, le festival de films « Comment on s'aime ? », l'apport des CPS, de l'EVARS, le contact d'associations extérieures...Suivi et évaluation des résultats.
- Réflexion sur Le sexisme ordinaire, « bienveillant » et les réponses qu'on peut y apporter : Comment on se parle ? Comment on répond ? autour de cafés ou de repas partagés tout au long de l'année en partenariat avec l'association Lorelei et la classe théâtre du lycée. Plus de précisions à la rentrée.
- Actions autour du 25 Novembre 2026, journée internationale pour l'élimination de la violence à l'égard des femmes instaurée en 1999 par l'Organisation des Nations Unies. Appel à un partage de vos idées, de vos propositions.
- Actions autour du 8 Mars 2027 (semaine du 8 au 12 mars 2027) Appel à un partage de vos idées, de vos propositions.
- Participation de La Ruche à la Semaine du Bien-être et des Préventions 2027 (2 périodes envisagées : semaine du 26 au 30 avril ou semaine du 3 au 5 mai : regroupements d'évènements de sensibilisation et de prévention.
- Faire connaître davantage le dispositif SAS
- Poursuivre les Cercles de parole sur la Santé sexuelle (ouverts à toutes et tous les élèves, tous les niveaux)
- Développer le Cercle sur l'usage des réseaux sociaux (rechercher une association partenaire)
- Reconduire le Cercle sur la Résilience.
- Vous envisagez d'aborder dans vos cours les thématiques de La Ruche, vous souhaitez proposer une action collective, vous aimeriez participer au groupe de réflexion sur le sexisme ordinaire, merci de m'en parler ou de m'envoyer un message.

Egalités



La Ruche